

CADテンプレート フォーマット設定 (はじめてダウンロードするときに設定してください) P.1-2

はじめてCADテンプレートをダウンロードする前に、CADデータのフォーマットを選択しておくことで便利です。

CADテンプレートの入手方法は次の2つがあります。用途に合わせて使い分けてください。

方法1: Swagelok.co.jpの検索システムを利用して入手 P.3-4

製品データベースの製品詳細ページからCADテンプレートのダウンロードを始めます。カタログや技術資料など他の資料を参照しながら、製品を選定しながらCADテンプレートを検索する場合は、こちらの方法が便利です。

方法2: 特定のCADテンプレートを検索して入手 P.5-6

製品型番がお分かりの場合は、こちらからすばやくお探しいただけます。
製品カテゴリ、製品型番の両方からの検索が可能です。
複数のファイルを一括ダウンロードする場合はP.6をご参照ください。

トラブル・シューティング P.7

ダウンロードが正しく行えない場合をご覧ください。

CADテンプレート フォーマット設定 (はじめてダウンロードするときに設定してください)

① 「CADテンプレート」をクリック

①Swagelok.co.jpのトップページから「CADテンプレート」をクリック



CADテンプレート

② 「CADショートカット」をクリック

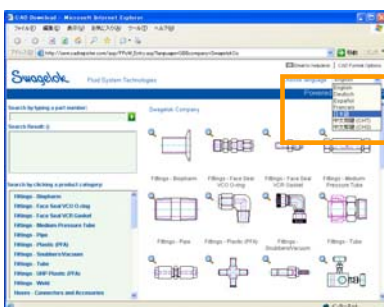
②ページ中ほどの「CADショートカット」をクリック



CADショートカット

③ 言語の確認

③通常は日本語のページが表示されますが、もしその他の言語で表示がされた場合は、ページ右上のChoose Languageのプルダウンから、「日本語」をクリックします。



<次ページへ続く>

Swagelok

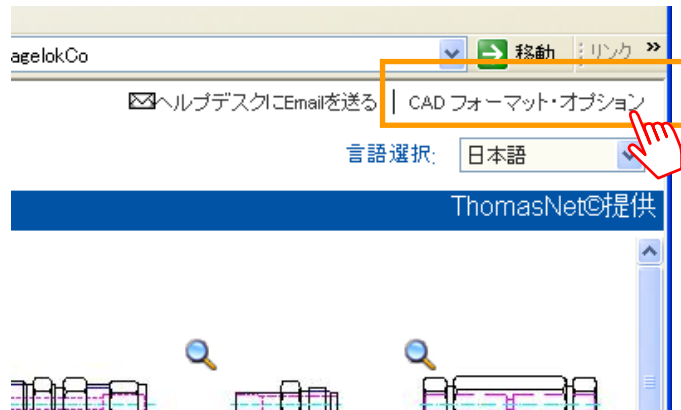
CADテンプレートダウンロード手順

CADテンプレート フォーマット設定 (続き)

④ 「CADフォーマット・オプション」をクリック

④ CADフォーマット・オプションをクリック

CADデータのフォーマットを設定するために、新しいウィンドウが開きます。



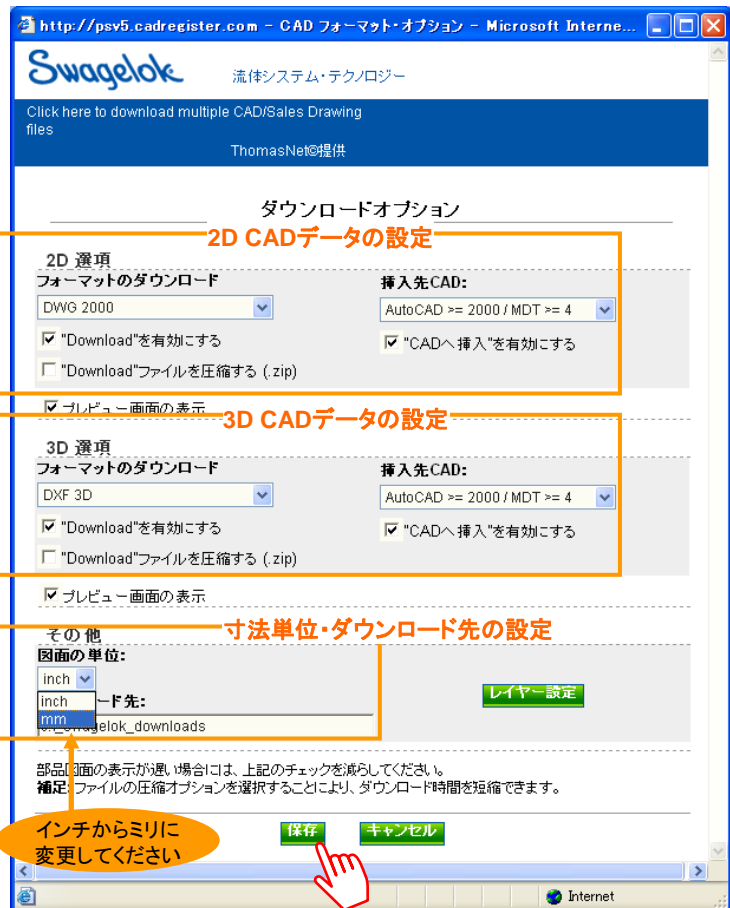
⑤ フォーマットを設定

⑤ 2D/3DのCADデータのフォーマットと図面の単位を選択

次回以降にCADダウンロード画面で最初に表示される設定を変更します。お使いのCADソフトの対応フォーマットを選択し、単位を設定することをお勧めします。

※図面の単位は、初期値ではインチ(inch)になっています。

ここで設定内容は、CADテンプレートのダウンロード画面に反映されます。また、CADテンプレートをダウンロードする際に、個別にフォーマットを変更することも可能です。

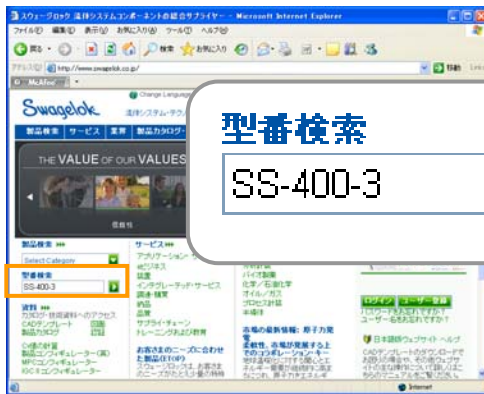


⑥ 「保存」をクリック

⑥ 保存をクリック
ウィンドウが閉じます。

CADテンプレートダウンロード手順

方法1: Swagelok.co.jpの検索システムを利用して入手



型番検索

SS-400-3

① 型番の入力

① 型番の入力

トップページの「型番検索」に製品型番を入力し、をクリック。

※製品グループから検索し、③の製品詳細ページに行くこともできます。

② 型番をクリック

② 型番をクリック

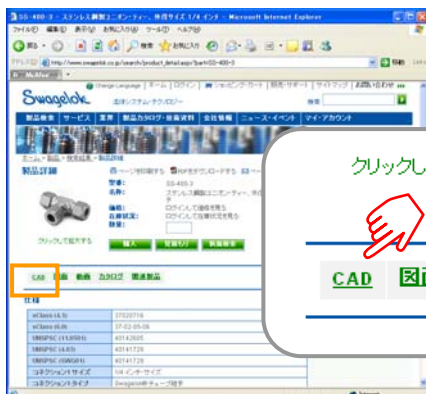
該当する型番、もしくは製品画像をクリックして、製品詳細ページを表示。

製品が見つかりました:

結果: 10 表示 1-10 ページ 1 2 3 4



型番: [SS-400-3](#)
 名称: ステンレス鋼製ユニオン・ティー、外径サイズ 1/4 インチ
 単価: ログインして価格を見る
 在庫状況: ログインして在庫状況を見る
 数量:



クリックして拡大する

CAD 図面 動画 カタログ 関連製品

③ 「CAD」をクリック

③ CADをクリック

製品詳細ページにて、CADボタンをクリックします。

※「CAD」ボタンが表示されない製品については、現在CADテンプレートのご提供を行っておりません。

④ 平面図/3Dの選択

④ 平面図/3Dの選択

必要なテンプレートを選択して、「OK」をクリック

フォーマット設定/オプション:

2D/3Dの選択:

寸法: 平面図 3D

注記: このテンプレートは、情報提供の目的で提供しています。テンプレートの寸法は参考までに記載しており、予告なく変更される場合があります。製品に関する詳細につきましては、スウェーデン製カタログをご参照ください。このテンプレート全体または一部をご使用になる場合は、担当エンジニアにご相談ください。

<次ページへ続く>

Swagelok

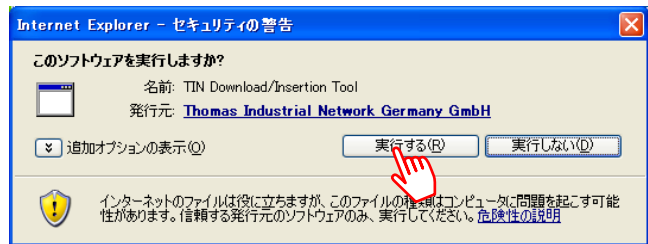
方法1: Swagelok.co.jpの検索システムを利用して入手 (続き)

⑤ 「実行する」をクリック

⑤ 「実行する」をクリックして、ソフトウェアを有効にする

名前がTIN Download/Insertion Tool、発行元がThomas Industrial Network GmbHと書かれたセキュリティの警告ウィンドウが表示される場合は、「実行する」をクリックして、ソフトウェアを有効にしてください。

※一度実行すると、2回目以降の操作は不要です。



⑥ フォーマットを選択し、「Go」をクリック



⑥ ダウンロード方法を選択し、Goをクリック

- ダウンロード : 直接ダウンロード先を指定できます。
- 挿入 : CADソフトに直接データを挿入できます。
- eメールで送付 : 指定のEメールアドレスに添付ファイルとして送付します。

※最初にフォーマットの設定を行った場合は、ご希望のフォーマットが反映されています。ダウンロード方法の下のプルダウンからフォーマットをそのつど変更することも可能です。

⑦ 情報の入力

⑦ 情報を入力します。

ダウンロードをして頂く際には右記情報入力のご協力をお願いしています。

一旦入力すると、次回からの入力は不要です。

以下の情報を入力してください

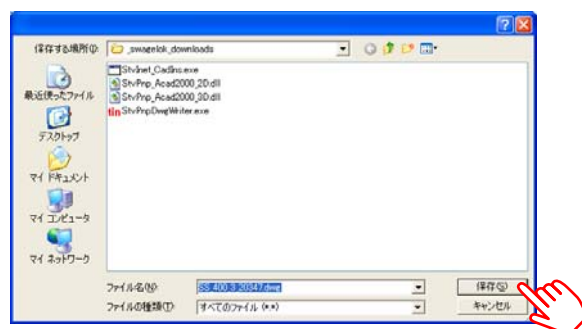
eメールで送付	xxx.xxx@xxxxx.com
名前	xxxx
姓	xxxxx
企業	xxxxxxxxxx
国	Japan
郵便番号	123-456

⑧ 「保存」をクリック

⑧ 保存をクリックします。

保存をクリックして、ダウンロードをしてください。

※ファイル名を変更したい場合は、一旦ファイルをデスクトップ等に保存した後に、行ってください。



<次ページへ続く>

Swagelok

CADテンプレートダウンロード手順

方法2: 特定のCADテンプレートを検索して入手(1ファイルをダウンロードする場合)

① 「CADショートカット」をクリック

CADテンプレート・ショートカットを使用する:
CADテンプレートのみ必要な場合は、下の「CAD
ショートカット」をクリックし、直接CADページに進
んでください。

型番または製品カテゴリーを検索すると、必要な
テンプレートを見つけることができます。
CADショートカット ▶▶

① CADショートカットをクリック

Swagelok.co.jpのトップページから、CADテンプレートをクリックして、左の
ページを開き、「CADショートカット」をクリックします。

② 型番の入力

型番から検索(半角英数):

SS-400-3

② 型番の入力

「型番から検索:」にお探しの製品型番を半角英数で入力し
▶▶をクリック。

③ 型番・データ形式の選択

検索結果: (45)

SS-400-3 (3D)
SS-400-3 (Front
View)
SS-400-3 (Sales
Drawing)
SS-400-3-4TFT (3D)
SS-400-3-4TFT (Front View)
SS-400-3-4TFT (Sales Drawing)

③ 型番・データ形式の選択

「SS-400-3」を型番に含む候補が複数表示されるので、必要な型
番をクリックしてください。

※(3D)は3Dデータ、(Front View)は2Dデータ、(Sales
Drawing)は寸法記載の平面図です。

④ ダウンロード方法を選び、「Go」をクリック

ダウンロード

IGES

GO

④ ダウンロード方法を選び、下のGoをクリック

選択した型番のデータが画面右に表示されますので、ダウンロードの下
のプルダウンから、ご希望のフォーマットを選択し、Goをクリックします。

⑤ 情報の入力

以下の情報を入力してください

eメールで送付

xxx.xxx@xxxxx.com

名前

xxxx

姓

xxxxx

企業

xxxxxxxxxx

国

Japan

郵便番号

123-456

⑤ 情報を入力します。

ダウンロードには左記情報入力のご協力を頂いております。
一旦入力すると、次回から入力不要です。

⑥ 「保存」をクリック

⑥ 保存をクリックします。

ファイル保存のウィンドウが開きますので、保存をクリックして、
ダウンロードをしてください。

<次ページへ続く>

Swagelok

CADテンプレートダウンロード手順

方法2: 特定のCADテンプレートを検索して入手(複数のファイルを一括ダウンロードする場合)

① 「CADショートカット」をクリック

CADテンプレート・ショートカットを使用する:
CADテンプレートのみ必要な場合は、下の「CAD
ショートカット」をクリックし、直接CADページに進
んでください。

型番または製品カテゴリーを検索すると、必要な
テンプレートを見つけることができます。
CADショートカット ▶▶

① CADショートカットをクリック

Swagelok.co.jpのトップページから、CADテンプレートをクリックして、左の
ページを開き、「CADショートカット」をクリックします。

② 「Click here to download multiple CAD/Sales Drawing files」をクリック

② Click here to download multiple CAD/Sales Drawing filesをクリック

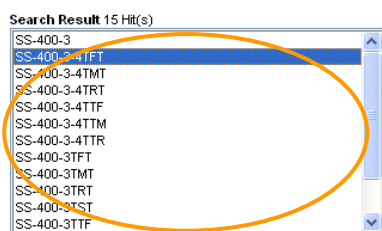
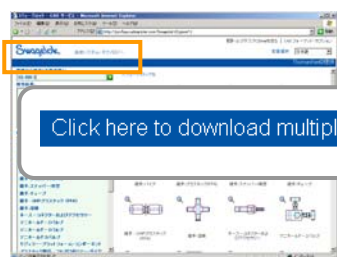
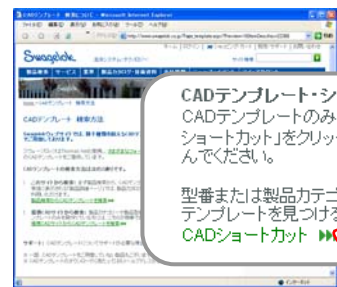
複数のCAD/図面のファイルを同時に入手するにはここをクリック

③ 型番を入力し検索

③ 型番を入力し、SEARCHをクリック

④ 必要な型番を選び、「Add」をクリック

④ 必要な型番をハイライトし、
Addをクリック。
これを繰り返し、CAD Cartに
ダウンロードしたいファイルを追加していく。



Add >



View Part

Verify Clean Up Clear List

View Part : ハイライトした型番をダウンロード前に確認することができます。

Verify : ファイルを確定するボタンです。[Clean Up]ボタンを押しても確定された型番は消えません。

Clean Up : 確定されていない型番を削除することができます。

Clear List : 全てのリストを削除できます。

⑤ 希望のフォーマットを設定し、「Request CAD Files」をクリック

⑤ ファイル形式設定後、ファイルをリクエストする。

希望のファイル・フォーマットを設定し、ファイル受信を希望する
メール・アドレスを入力。最後に、Request CAD Filesをクリック。

**Files will be generated.
Please check your eMail periodically.**

上記メッセージが表示されれば、完了。

<次ページへ続く>

Swagelok

CADテンプレートダウンロード手順

■ トラブル・シューティング

ダウンロードが正しく行えない場合は次のようなことが考えられます。

■ JavaとCookieは有効になっていますか？ (図1)

ブラウザのセキュリティ設定を「中」レベルにするか、「Java」と「Cookies」の使用を許可してください。Internet Explorerでの設定方法:「ツール」から「インターネットオプション」の「セキュリティ」から、右の画面のように設定してください。設定後は、一旦ブラウザを閉じて再起動を行ってください。

■ Cookieは上書き可能になっていますか？ (図2)

Cookieの使用が許可されていても、自動でのCookie処理の上書きが許可されていない場合はダウンロード形式の指定が正しく行えない可能性があります。Internet Explorerでの設定方法:「ツール」から「インターネットオプション」の[プライバシー]の[詳細設定]から、右下の画面のように設定してください。設定後は、一旦ブラウザ閉じて再起動を行ってください。

■ ポップアップブロック機能をお使いの場合 (図3)

お使いのブラウザのポップアップ防止機能や、ポップアップをブロックする機能を備えた各種ツールバー(例:Yahooツールバー、Googleツールバーなど)をご利用の場合は、「CAD」ボタンをクリックしても次に進めない、もしくはダウンロードに必要なページが開けない場合があります。その際は、www.swagelok.co.jpやCADダウンロード先のpsv5.cadregister.com に対してポップアップを許可するか、ポップアップブロックを無効にしてください。ツールバーのポップアップブロックの設定方法については、各ツールバーのヘルプをご参照ください。(IEをお使いの場合、Ctrl + Alt キーを押しながらリンクをクリックしてポップアップのある Web サイトを開くことによって、ポップアップの表示を一時的に許可することができます。)

■ Vistaをお使いの場合 (図4と図5)

「ツール」→「オプション」と進み、タブ「セキュリティ」を開いてください。「信頼済みサイト」をハイライトし、「サイト」をクリックしてください。次の2項目を追加してください。「*.cadregister.com」「*.thomasnet.com」「このゾーンのサイトにはすべてサーバーの確認～」のチェックボックスははずし、閉じてください。

■ 以上の点をご確認いただいても解決できない場合は？

以上の点をご確認いただいても解決できない場合は、最寄りのスウェージロック指定販売会社までお問い合わせいただくか、webmaster.sji@swagelok.com までEメールでご連絡ください。

ご注意: インターネットの設定変更には、社内ネットワーク管理者の許可が必要な場合があります。

□ CADテンプレートが用意されていない製品について:
最寄りのスウェージロック指定販売会社までお問い合わせください。

※本資料に記載されているすべてのブランド名および製品名は、それぞれ所有会社の商標、登録商標またはサービス・マークです。

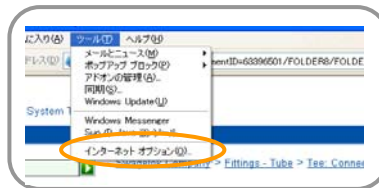


図1 Internet Explorerでのセキュリティ設定画面でセキュリティレベルが「中」になっているをご確認ください。

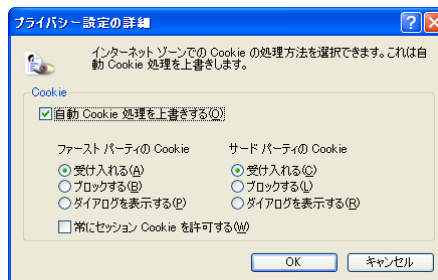


図2 この場面と同じ設定にして、Cookieの上書きを許可してください。

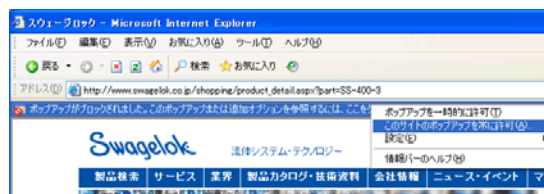


図3 Internet Explorerのポップアップ機能画面では、このようにポップアップを許可してください。

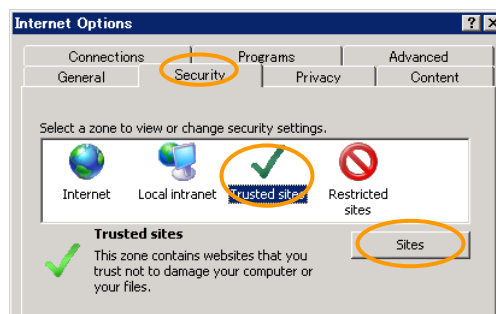


図4 「セキュリティ」タブをクリック。「信頼済みサイト」をハイライトし、「サイト」をクリックしてください。

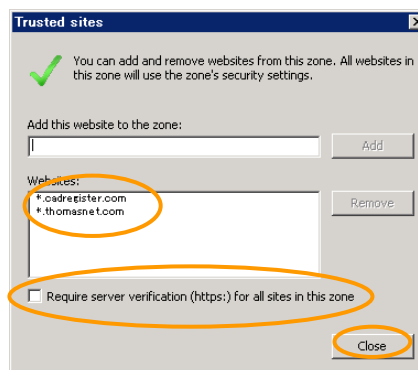


図5 URLを追加し、閉じる。

